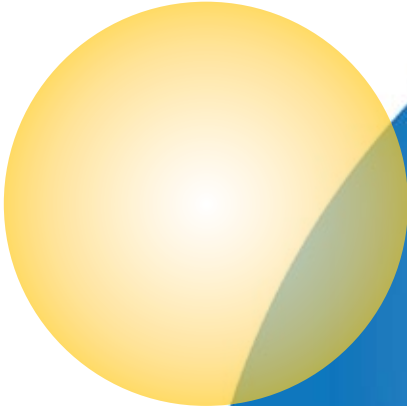
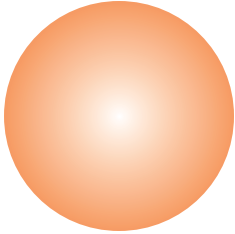


# TOSHIBA

Leading Innovation >>>

**NORTEAMÉRICA | INFORME DE SOSTENIBILIDAD 2011**  
Comprometidos con la gente, comprometidos con el futuro. TOSHIBA



## >>> índice

- 1 >>> sobre este informe
- 2 >>> compromiso del director ejecutivo
- 3 >>> preguntas y respuestas con el sr. fujii
- 4 >>> reseña corporativa
- 5 >>> hechos comerciales más relevantes
- 6 >>> compromiso de las partes interesadas con la sostenibilidad
- 8 >>> visión ambiental 2050
- 9 >>> introducir los tres conceptos ecológicos
- 10 >>> ecoeficiencia de los procesos
- 11 >>> ecoeficiencia de los productos
- 12 >>> ecoeficiencia a través de la tecnología
- 13 >>> medición de nuestro impacto
- 14 >>> responsabilidad social
- 18 >>> nuestros empleados
- 20 >>> índice de la gri

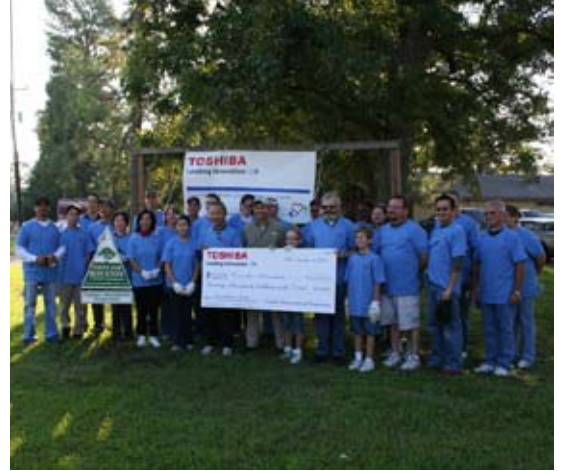
IMÁGENES DE LA PORTADA: globo; Acclaim Images.

IMAGEN 1: empleados de Toshiba America Information Systems (TAIS) y de Toshiba America Business Solutions (TABS) haciendo trabajo voluntario para la restauración de plantas nativas en Irvine Ranch Conservancy. IMAGEN 2: ganadores de ExploraVision.

IMAGEN 3: el Sr. Yoshihide Fujii en la exposición del Día de la Tierra de Toshiba en Grand Central Terminal.

CRÉDITOS: índice/fotografía de la portada: equipos de responsabilidad social corporativa y medio ambiente de Toshiba Corporation y Toshiba en Norteamérica. Ediciones/diseño de equipo, redacción: Toshiba Corporation: [www.toshiba.co.jp/index.htm](http://www.toshiba.co.jp/index.htm) and Toshiba America, Inc. [www.toshiba.com](http://www.toshiba.com)

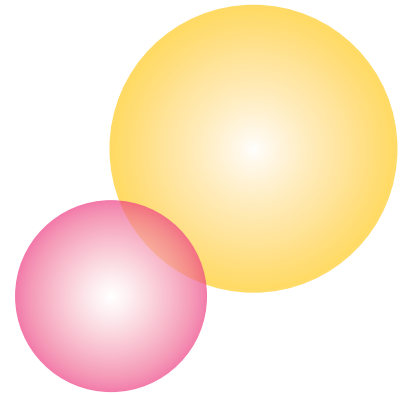
DE ARRIBA HACIA ABAJO: **Toshiba International Corporation (TIC)** presentando \$20,000 en contribuciones a **Trees of Houston**; empleados de **TABS**, **Toshiba America Electronic Components (TAEC)**, **TAIS** y **Toshiba America Medical Systems (TAMS)** haciendo trabajo voluntario en el Teletón anual de la Asociación de Distrofía Muscular (**Muscular Distrophy Association, MDA**); **TAEC** proporciona financiación y apoyo a **Power to the People**. **Armando un sistema fotovoltaico** en una escuela de una zona rural en **Nicaragua**; **Westinghouse Electric Company (WEC)** fomenta la educación ambiental a miembros de la comunidad local en el Día de la Tierra.



## >>> sobre este informe

Tenemos el agrado de presentar el segundo informe anual de sostenibilidad para las operaciones comerciales de las compañías de Toshiba Group en Norteamérica. Este informe resume las actividades de sostenibilidad de nuestros negocios de Norteamérica como parte de la iniciativa global de medio ambiente/CSR. Este informe se centra en los resultados y las actividades del año fiscal 2010 (del 1 de abril de 2010 al 31 de marzo de 2011), pero también incluye determinadas actividades posteriores al 31 de marzo de 2011.

Este informe se centra en actividades de sostenibilidad de cinco compañías consolidadas importantes y tres de sus principales filiales bajo Toshiba en Norteamérica:



### Consolidadas:

Toshiba America Electronic Components, Inc. (TAEC)  
Toshiba America Information Systems, Inc.\* (TAIS)  
Toshiba America Medical Systems, Inc. (TAMS)  
Toshiba America Nuclear Energy Corp. (TANE)  
Toshiba International Corp. (TIC)  
\*Toshiba America Consumer Products, L.L.C. (TACP) se fusionó con TAIS en el año fiscal 2010  
\*Toshiba Electromex, S.A. de C.V. (TMX), una subsidiaria de TAIS desde el 31 de marzo de 2011

### Filiales más importantes:

Toshiba America Business Solutions, Inc. (TABS)  
Toshiba of Canada, Ltd. (TCL)  
Westinghouse Electric Company, L.L.C. (WEC)

Nota: Este informe no incluye compañías que responden ante las principales compañías subsidiarias consolidadas que se enumeraron anteriormente. Las empresas de operación menores responden ante sus compañías matrices de Toshiba Group en Japón.

En nuestra reunión de diálogo con las partes interesadas realizada en 2011, estas opinaron sobre el informe de CSR de 2010 de Toshiba North America. De esa discusión, surgieron dos áreas clave para mejorar. Sus recomendaciones se describen a continuación, junto con la manera en que fueron implementadas.

- 1 Mejorar el informe y centrarse en las prioridades de Norteamérica.** Nuestro informe se centra en cuestiones sustanciales que hemos identificado como relevantes para las partes interesadas de Norteamérica. Este informe resume de forma concisa las iniciativas que se están llevando a cabo en el nivel regional.
- 2 Utilizar un estándar internacional para presentar informes.** El informe de este año sigue el Marco de presentación de informes G3 de la Iniciativa de Reporte Global (Global Reporting Initiative, GRI). Toshiba North America ha autodeclarado que este informe es un informe de nivel C.

Debido a que los negocios de Toshiba North America son parte de las compañías de Toshiba Group, los lectores deben consultar nuestros informes globales para obtener un panorama completo del desempeño relativo a sostenibilidad de nuestros negocios:

Informe global de CSR [[www.toshiba.co.jp/csr/en/engagement/report/index.htm](http://www.toshiba.co.jp/csr/en/engagement/report/index.htm)]  
Informe anual [[www.toshiba.co.jp/about/ir/en/library/ar/ar.htm](http://www.toshiba.co.jp/about/ir/en/library/ar/ar.htm)]  
Informe ambiental [[www.toshiba.co.jp/env/en/report/index.htm](http://www.toshiba.co.jp/env/en/report/index.htm)]  
Informe de actividades de contribución social [<http://www.toshiba.co.jp/social/en/report/index.htm>]  
Sitio web corporativo [[www.toshiba.co.jp/index.htm](http://www.toshiba.co.jp/index.htm)]

Descargo de responsabilidad: Este informe contiene planes y estrategias para el futuro de Toshiba, así como predicciones y perspectivas con respecto a nuestro desempeño. Tal información se basa en información que actualmente está a nuestra disposición.



Los empleados de TAIS donaron 100 bolsas con regalos a los jóvenes de hogares sustitutos de Orangewood que se graduaron de una escuela secundaria local.



Norio Sasaki, presidente y director ejecutivo de Toshiba Corporation.

## »»compromiso del director ejecutivo

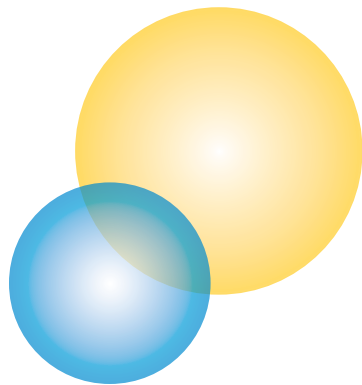
Como presidente y director ejecutivo de Toshiba, he enfatizado de manera constante la necesidad de una integridad inquebrantable al fomentar la gestión de la CSR. El término integridad incluye dos significados. En primer lugar, se refiere a cumplir con nuestras responsabilidades con la sociedad. Por consiguiente, a través de nuestras operaciones comerciales, buscamos abordar varias cuestiones globales con respecto a la energía, al medio ambiente, al cuidado de la salud y a la utilización de tecnología digital de redes, contribuyendo de este modo con el futuro de un planeta Tierra sostenible. En segundo lugar, también se refiere a asegurar una gestión y una situación financiera sólidas. Con este fin, damos la más alta prioridad a la vida humana, a la seguridad y al cumplimiento en todas las áreas de nuestro negocio. También, aprendiendo de la experiencia que hemos adquirido durante el terremoto y tsunami del 11 de marzo y de sus secuelas, reforzaremos nuestras capacidades de continuidad comercial y, trabajando para asegurar una condición financiera sólida con una base de ingresos estable, nos esforzaremos para conservar la confianza de todas nuestras partes interesadas.

Toshiba Group está particularmente comprometido a abordar las cuestiones de seguridad en energía y los desafíos ambientales. En respuesta a estas cuestiones globales, estamos desarrollando iniciativas guiados por tres conceptos clave: ecoeficiencia de los procesos, ecoeficiencia de los productos y ecoeficiencia a través de la tecnología.

La ecoeficiencia de los procesos se refiere a iniciativas orientadas a minimizar el impacto ambiental por medio de una mayor eficiencia en los procesos de fabricación. En segundo lugar, a través de nuestras iniciativas de ecoeficiencia de los productos, continuaremos creando productos ecológicamente responsables que se evalúan desde tres perspectivas: mitigación del cambio climático, utilización efectiva de los recursos y gestión de los productos químicos. Para el año 2020, apuntamos a alcanzar una reducción anual de 34.8 millones de toneladas de emisiones de dióxido de carbono, fomentando la utilización de productos que ahorren energía. En tercer lugar, a través de nuestras iniciativas de ecoeficiencia a través de la tecnología, fomentaremos la comercialización de tecnología altamente eficiente para la generación de energía térmica y de tecnología para la captura y el almacenamiento de carbono (Carbon Capture and Storage, CCS), así como el desarrollo de reactores nucleares de próxima generación para proporcionar aún mayor seguridad. También mejoraremos las iniciativas para el desarrollo de fuentes de energía renovable, con el fin de contribuir a asegurar un suministro estable de energía y lograr una sociedad con bajas emisiones de carbono.

En el año fiscal 2010, nuestras ventas fuera de Japón representaron un 55 % de las ventas totales de Toshiba Group, y el desarrollo de productos y servicios que responden a las necesidades de países desarrollados maduros, así como a las de países emergentes en rápido crecimiento, requiere trabajar estrechamente con la gente en cada mercado.

En 2004, Toshiba firmó el Pacto Mundial de las Naciones Unidas, un acto que refleja nuestro compromiso con actuar de acuerdo con los principios universales en relación con los derechos humanos, los estándares de trabajo, el medio ambiente y la lucha contra la corrupción. Sin embargo, nuestro compromiso no termina allí, ya que también esperamos que nuestros proveedores apoyen los principios del Pacto Mundial. Para cumplir con nuestro compromiso, continuaremos luchando para fomentar la gestión de la CSR de acuerdo con los estándares globales. Toshiba Group continuará proporcionando a las partes interesadas información sobre nuestra gestión, así como sobre nuestros productos y servicios, de una manera oportuna y adecuada, y continuará en busca de actividades corporativas transparentes que respondan a las necesidades de las partes interesadas. Operaremos como un ciudadano corporativo del planeta Tierra que no solo contribuye con el medio ambiente global, sino que también respeta las diversas historias, culturas y costumbres de los diferentes países. A medida que realizamos esto, les pido su continuo apoyo y cooperación.



## >>> preguntas y respuestas con el sr. fujii

### PREGUNTA 1

#### ¿Cuáles son algunas de las prioridades ambientales y sociales clave para Toshiba North America?

Estamos trabajando activamente en varias iniciativas para alcanzar nuestros objetivos de sostenibilidad para Norteamérica. Entre ellas se encuentran nuestros esfuerzos para mejorar la eficiencia energética y minimizar el impacto que tienen nuestros productos sobre el medio ambiente. Por ejemplo, promovemos nuestros productos energéticamente eficientes y continuamos nuestros esfuerzos de reciclaje a gran escala de productos al final de su vida útil con Electronic Manufacturers Recycling Management Company (MRM).

Uno de los componentes sociales clave de nuestro programa de sostenibilidad es nuestro esfuerzo educativo. Proporcionamos ayudas económicas para programas prácticos presenciales de ciencias desde el jardín de infantes hasta la escuela secundaria a través de nuestra fundación. Fomentamos la educación en Ciencia, Tecnología, Ingeniería y Matemática (Science, Technology, Engineering, and Math, STEM) a través de la competencia ExploraVision de Toshiba/la Asociación Nacional de Maestros de Ciencias (National Science Teachers Association, NSTA) en los Estados Unidos y Canadá, que consideramos una de nuestras principales iniciativas de CSR.

### PREGUNTA 2

#### ¿Cuáles son algunos de los hechos relevantes en sostenibilidad del año fiscal 2010? ¿En qué áreas le gustaría centrarse más en los próximos años?

Durante el año fiscal 2010, Toshiba International Corporation estableció una División Fotovoltaica, que se centra en el desarrollo de sistemas comerciales e industriales a gran escala para la generación de energía solar.

Nuestra fundación Toshiba America Foundation que se centra en la educación en STEM desde el jardín de infantes hasta la escuela secundaria celebró su vigésimo aniversario y otorgó ayudas económicas "Green School Grants" a siete escuelas en los EE. UU. ExploraVision celebrará su vigésimo aniversario el próximo año; por lo tanto, seguiremos centrándonos en la educación en STEM.

También hemos plantado árboles en ciudades donde Toshiba está presente. Esto nos ayudará a alcanzar el objetivo global de Toshiba de plantar 1.5 millones de árboles para 2025. El próximo año, nos centraremos más en la biodiversidad, a medida que nuestros establecimientos trabajen para implementar programas de biodiversidad.

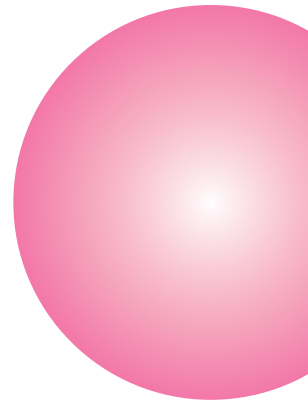
### PREGUNTA 3

#### ¿Qué mensaje le gustaría que las partes interesadas se llevaran de este informe?

Nuestras iniciativas de CSR están incorporadas a las operaciones diarias de las compañías de Toshiba Group en los negocios de Norteamérica que contribuyen a nuestros objetivos globales de sostenibilidad. La dedicación y el compromiso de nuestros empleados para desarrollar e implementar nuestras iniciativas ambientales, sociales y comunitarias han contribuido considerablemente a que Toshiba sea cada vez más sostenible.



Yoshihide Fujii, presidente de la Junta y director ejecutivo de Toshiba America, Inc.



## >>> reseña corporativa



Ganadores de ExploraVision disfrutando su filmadora Toshiba de alta definición CAMILEO®.

-----  
**En el año fiscal 2010,  
Toshiba celebró  
el vigesimoquinto  
aniversario de  
la introducción  
de la primera  
computadora portátil  
de la compañía.**  
-----

Toshiba se fundó en Japón en 1875. Desde entonces, la compañía se ha transformado en un nombre reconocido con 498 compañías y 202,638 empleados en todo el mundo.

Las operaciones de Toshiba North America comenzaron en 1965 y consisten en 60 subsidiarias consolidadas que conjuntamente emplean a 21,871 personas. Nuestras compañías operan en cuatro ámbitos principales: infraestructura social, dispositivos electrónicos, productos digitales y electrodomésticos.

Este informe presenta las actividades de sostenibilidad de cinco compañías consolidadas importantes y tres de sus principales filiales de Norteamérica. Las ventas de Norteamérica desde el 1 de abril de 2010 al 31 de marzo de 2011 llegaron a \$13.951 mil millones\*, que representan el 18.1 % de las ventas netas globales de la compañía.

La filosofía corporativa de Toshiba Group se pone en práctica en las actividades comerciales diarias de los negocios de Toshiba de todo el mundo:

Nosotras, las compañías de Toshiba Group, permanecemos comprometidas a ayudar a crear una calidad de vida más elevada para todas las personas y haremos nuestra parte para ayudar a asegurar que continúe el progreso dentro de la comunidad mundial.

### **1. Compromiso con la gente**

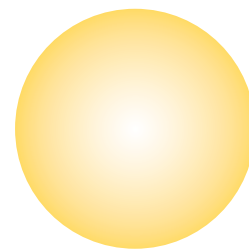
Nos esforzamos para satisfacer las necesidades de todas las personas, especialmente nuestros clientes, accionistas y empleados, mediante la implementación de estrategias corporativas con visión de futuro y, a la vez, llevando a cabo actividades comerciales responsables y adecuadas. Como buenos ciudadanos corporativos, contribuimos activamente a promover los objetivos de la sociedad.

### **2. Compromiso con el futuro**

Mediante el desarrollo continuo de tecnologías innovadoras que se centran en los campos de la electrónica y la energía, luchamos para crear productos y servicios que mejoren la vida humana y conduzcan a una sociedad próspera y saludable. Buscamos constantemente nuevos enfoques que ayuden a lograr los objetivos de la comunidad mundial, lo que incluye formas de mejorar el medio ambiente global.

En Norteamérica, nuestros negocios adoptan la filosofía de Toshiba Group, poniendo en práctica estos principios en todos los niveles de nuestras operaciones. Lo hacemos fomentando la gestión de la responsabilidad social corporativa (CSR) en nuestras operaciones diarias y equilibrando nuestras obligaciones con todas las partes interesadas de Toshiba. Se destacan ejemplos a lo largo de este informe, y se detallan en Internet los hechos comerciales individuales de mayor relevancia en [www.toshiba.com/csr/oc-reports.jsp](http://www.toshiba.com/csr/oc-reports.jsp).

\*Tasa 1 USD = 83 JPY al 31 de marzo de 2011 (información obtenida del análisis financiero en la página 26 del Informe anual de Toshiba Corporation de 2011). No incluye a México.



## >>> hechos comerciales más relevantes

A continuación, se encuentran los hechos comerciales más relevantes para Norteamérica del año fiscal 2010. El compromiso de Toshiba con la sostenibilidad y la innovación tecnológica en nuestros negocios de Norteamérica se refleja en muchos de los siguientes ejemplos.

### **Toshiba inicia la División Fotovoltaica**

Toshiba International Corporation (TIC) estableció una División Fotovoltaica (Photovoltaic, PV) en Norteamérica para el año fiscal 2010, que se centra primordialmente en el desarrollo de sistemas comerciales e industriales a gran escala para la generación de energía fotovoltaica (centrales de energía solar).

### **Toshiba lanza su primer producto LED para Norteamérica**

Ingresamos en el mercado norteamericano de iluminación por primera vez con nuestra línea de productos LED E-CORE™. Toshiba finalizó la producción de bombillas incandescentes de uso general en marzo de 2010, un producto que la compañía ha producido durante más de 120 años.

### **Chicago y Washington, D.C. seleccionan a Toshiba para suministrar el equipo y los sistemas eléctricos para coches de trenes de pasajeros**

TIC suministrará el equipo y los sistemas para los coches de pasajeros para la Autoridad de Tránsito del Área Metropolitana de Washington (Washington Metropolitan Area Transit Authority, WMATA) en Washington D.C. y el Metra, la corporación Northeast Illinois Regional Commuter Railroad Corporation en Chicago, Illinois.

### **Actualización del equipo en la central de energía hidroeléctrica de Ludington**

TIC firmó un contrato con Consumers Energy y Detroit Edison para reacondicionar el equipo de energía hidroeléctrica en la central de acumulación por bombeo de Ludington en Michigan.

### **Se amplía la planta de fabricación de motores híbridos y eléctricos**

La ampliada fábrica de Houston, Texas, producirá motores de alto rendimiento para vehículos híbridos eléctricos (Hybrid Electric Vehicles, HEV), vehículos híbridos eléctricos enchufables (Plug-in Hybrid Electric Vehicles, PHEV) y vehículos eléctricos (Electric Vehicles, EV).

### **Tecnologías que reducen la radiación en tomografías computarizadas ayudan a que los exámenes sean más seguros para los pacientes**

Toshiba America Medical Systems, Inc. (TAMS) amplió su gama de tecnologías de tomografías computarizadas (Computed Tomography, CT) de baja dosis para incluir la angiografía por tomografía computarizada (Computed Tomography Angiography, CTA) focalizada y la reducción de dosis adaptativa e iterativa (Adaptive Iterative Dose Reduction, AIDR). La CTA focalizada es un protocolo cardíaco que permite focalizar el corazón con mayor precisión y limita la dosis de radiación durante los estudios cardíacos. El software de reducción de dosis adaptativa e iterativa elimina el ruido de la imagen para aumentar la calidad y disminuir la dosis de radiación.

### **Se lanzaron los módulos integrados de memorias flash del tipo NAND más grandes de la industria**

El módulo integrado de memoria flash del tipo NAND de 128 gigabytes (GB) de Toshiba America Electronic Components (TAEC) está diseñado para aplicarse en una amplia gama de productos digitales de consumo, que incluyen smartphones, computadoras tipo tableta y videocámaras digitales.

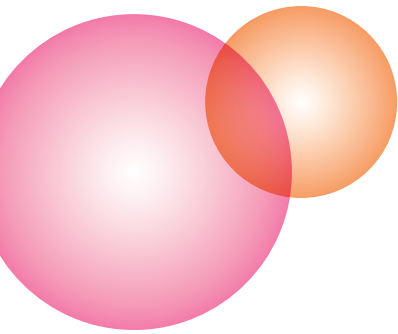
Nota: La información de esta página fue extraída de los comunicados de prensa del año fiscal 2010 emitidos por Toshiba Group.

\*BOMBILLA LED A19 DE 5.6 W comparada con una bombilla incandescente de 40 W



Proyecto de TIC de jardinería y restauración del hábitat en Buena Vista Park en San Francisco.

Una luz LED E-CORE™ de Toshiba opera durante no menos de 40,000 horas, y el consumo de energía y las emisiones de dióxido de carbono se reducen tanto como un 85 %.\*



## »» compromiso de las partes interesadas con la sostenibilidad

Toshiba reconoce la importancia de incorporar los aportes de las partes interesadas en las cuestiones de sostenibilidad en Norteamérica. Nuestras partes interesadas incluyen empleados, clientes, proveedores, comunidades locales, comercios minoristas, instituciones, inversores, organizaciones no gubernamentales (ONG) y gobiernos.

El informe del año fiscal 2010 refleja las opiniones de un grupo selecto de partes interesadas, que incluyen empleados, organizaciones no gubernamentales y organizaciones de inversionistas socialmente responsables (Socially Responsible Investors, SRI). Nuestro objetivo es construir a partir del diálogo con las partes interesadas y, a la vez, comprometer a las partes interesadas que no hayan sido participantes activos hasta la fecha.

Toshiba North America escucha y recopila opiniones de sus partes interesadas de varias formas distintas.

### **Diálogo regular con las partes interesadas**

Año por medio, Toshiba Group —en colaboración con Business for Social Responsibility— organiza una reunión de diálogo en los EE. UU. con las partes interesadas para recopilar opiniones críticas sobre los objetivos y el progreso de la sostenibilidad de la compañía.

La reunión más reciente se llevó a cabo en enero de 2011. Mientras que el diálogo abordó los objetivos ambientales globales y el progreso destacado en el Informe ambiental de Toshiba Corporation, también hubo una saludable discusión en cuanto a la presentación de informes de sostenibilidad más amplios, particularmente para las compañías de Toshiba Group en Norteamérica.



Yoshihide Fujii dialoga con los participantes en el debate con las partes interesadas de Toshiba.

## >>> compromiso de las partes interesadas con la sostenibilidad

### Reflejar la voz de los clientes

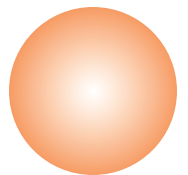
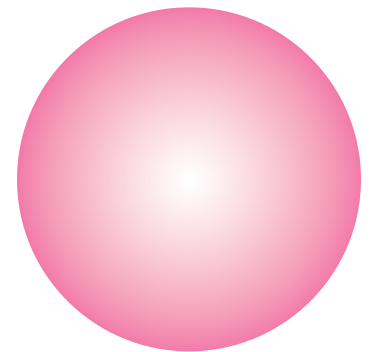
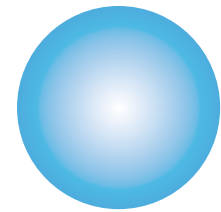
En Toshiba Group, valoramos los aportes de nuestros clientes. En Norteamérica, los negocios de Toshiba han desarrollado, de manera independiente, políticas y procedimientos de servicio al cliente que son específicos a sus operaciones comerciales. Al escuchar e incorporar las opiniones de nuestros clientes, aprendemos cómo Toshiba North America puede mejorar sus operaciones. Utilizamos varios procesos para comprometer a nuestros clientes, que incluyen encuestas de satisfacción del cliente, bases de datos que registran acciones correctivas y los plazos para atender las quejas.

### Participación comunitaria

Los negocios de Toshiba North America han demostrado su compromiso para contribuir activamente con las comunidades en las cuales operan. Algunos ejemplos son: realizar recorridos por las plantas para el público en general, participar en eventos comunitarios, proporcionar ayudas económicas educativas y productos Toshiba a escuelas locales y otorgar becas a estudiantes locales. Toshiba North America también proporciona iniciativas de socorro para áreas locales afectadas por desastres, colabora con organizaciones no gubernamentales locales y se une a la comunidad y a las organizaciones comerciales de la zona.



Los empleados de TCL en el picnic estival de la compañía.



## »» visión ambiental 2050

Toshiba imagina un mundo en el cual sus avances tecnológicos y sus sólidos principios ambientales aseguren un estándar de vida cómodo y un planeta sostenible para las generaciones futuras.

Toshiba Group reconoce el impacto que una empresa grande puede tener sobre el medio ambiente. A través de *Visión Ambiental 2050*, Toshiba imagina un mundo en el cual sus avances tecnológicos y sus sólidos principios ambientales aseguren un estándar de vida cómodo y un planeta sostenible para las generaciones futuras. Para lograr esta visión, Toshiba diseña sus productos, administra sus fábricas y centros de oficinas, y desarrolla tecnologías con bajas emisiones de carbono con miras a la coexistencia con el medio ambiente global.

Las unidades de negocio de Toshiba en Norteamérica cumplen un papel integral a la hora de ayudar a Toshiba a alcanzar la *Visión Ambiental 2050*. Desde la reducción de las emisiones de gases de efecto invernadero y químicas hasta el aumento del reciclaje de residuos y la eficiencia energética, estas compañías demuestran su compromiso para alcanzar este objetivo.



ARRIBA: la sede central global de Westinghouse Electric Company en Cranberry Township, PA, está certificada por el Consejo de Construcción Ecológica de los EE. UU (U.S. Green Building Council) como un establecimiento líder en diseño energético y ambiental (Leadership in Energy and Environmental Design, LEED). ABAJO: Toshiba of Canada Limited fue reconocida en la ceremonia de los Premios ENERGY STAR® a la Transformación del Mercado de 2010 por sus esfuerzos para comercializar productos energéticamente eficientes. Los premios se presentan anualmente por el gobierno de Canadá en reconocimiento al liderazgo en una amplia gama de productos, tecnologías y servicios energéticamente eficientes.



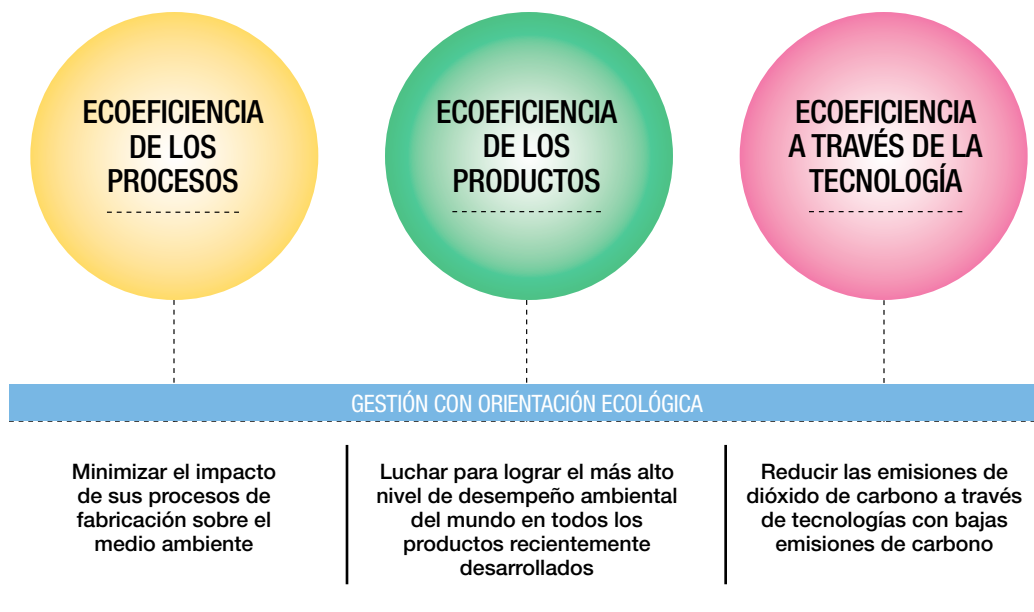
## >>> introducir los tres conceptos ecológicos

Toshiba Group está luchando para transformarse en una de las principales ecocompañías del mundo, a través de sus esfuerzos para crear un mundo donde la gente disfrute de una mejor calidad de vida en armonía con la Tierra. Con el fin de lograr este objetivo, Toshiba Group desarrolló su iniciativa de los tres “conceptos ecológicos” bajo su nueva marca global “Toshiba ECO STYLE”: ecoeficiencia de los procesos, ecoeficiencia de los productos y ecoeficiencia a través de la tecnología. Este enfoque se ilustra en el siguiente diagrama.

Los tres “conceptos ecológicos” proporcionan un marco para integrar los objetivos ambientales de Toshiba a cada faceta de nuestros procesos comerciales y de desarrollo de productos. Mediante la aplicación de los tres “conceptos ecológicos” a todos los productos y sistemas de Toshiba, anticipamos un progreso considerable hacia nuestro objetivo de buscar los más bajos niveles de impacto ambiental del mundo en cuanto a la fabricación. Creemos que al emplear los tres “conceptos ecológicos” podemos causar un cambio ambiental positivo que sea tanto mensurable como impactante.

Al emplear los tres “conceptos ecológicos”, podemos generar un cambio ambiental positivo que sea tanto mensurable como impactante.

### los tres conceptos ecológicos



### Logotipo de “ECO STYLE” de Toshiba

Toshiba desarrolló un logotipo de ECO STYLE para comunicar nuestro compromiso con lograr el más alto nivel de desempeño ambiental. Las tres áreas redondeadas del logotipo representan nuestros esfuerzos en cuanto a la ecoeficiencia de los procesos, la ecoeficiencia de los productos y la ecoeficiencia a través de la tecnología. El logotipo de ECO STYLE se puede encontrar en las páginas 8 a 13 de este informe.



## >>> ecoeficiencia de los procesos



El revolucionario eLumber de Close the Loop, LLC, hecho con productos de consumo para imagen reciclados, se utiliza para crear canteros para comunidades y organizaciones sin fines de lucro como Habitat for Humanity. La imagen muestra empleados de TABS construyendo un cantero de eLumber.



Toshiba lucha constantemente para reducir el impacto de sus operaciones sobre el medio ambiente. La ecoeficiencia de los procesos se refiere a las prácticas operativas y fabriles que minimizan el consumo de energía, las emisiones de dióxido de carbono, la utilización de productos químicos, los residuos y el consumo de agua.

### Mitigación del cambio climático

Nuestros negocios en Norteamérica han alcanzado un progreso considerable en sus esfuerzos para mitigar el cambio climático, que incluyen la reducción del consumo de energía y las emisiones de gases de efecto invernadero.

Como resultado de cambiar el 53 % de su flota a vehículos de menor consumo de combustible, TAMS logró un ahorro de 95,526 galones en el consumo de combustible y una reducción de las emisiones de dióxido de carbono de 840 toneladas métricas en el año fiscal 2010.

El edificio de las oficinas del Centro de Servicio del Reactor de Agua en Ebullición de los EE. UU. (U.S. Boiling Water Reactor Service Center), situado en Chattanooga, TN, de Westinghouse Electric Company, recibió la certificación Silver (Plateada) de Líder en Diseño Energético y Ambiental (LEED) del Consejo de Construcción Ecológica de los EE. UU. (U.S. Green Building Council, USGBC). LEED es un programa de certificación de terceros y el referente aceptado a nivel nacional para el diseño, la construcción y la operación de edificios ecológicos de alto desempeño.

Numerosos proyectos de eficiencia en iluminación han disminuido el consumo de energía y reducido las emisiones de dióxido de carbono en las instalaciones de Electromex de Toshiba en México. Por ejemplo, la compañía reemplazó 14 accesorios de iluminación tradicionales con tragaluces, con lo que redujo su consumo de electricidad en 6918.912 kWh y sus emisiones de dióxido de carbono en 5.06 toneladas por año.

### Uso eficiente de los recursos

Toshiba fomenta el uso eficiente de los recursos, trabajando para lograr nuestro objetivo de cero residuos a los vertederos en todos nuestros centros de producción. Además de nuestras políticas existentes sobre reducción de residuos y reciclaje, hemos introducido iniciativas para reutilizar residuos, reciclar productos al final de su vida útil y reducir el consumo de agua. TAIS tiene un fuerte compromiso con la reducción de los residuos electrónicos.

**1** Asociación conjunta entre Toshiba, Panasonic y Sharp; Electronic Manufacturers Recycling Management Company (MRM), fomenta el reciclaje responsable para productos en el final de su vida útil como computadoras y televisores. MRM ha reciclado más de 90 millones de libras de residuos electrónicos desde su formación en el otoño de 2007, con aproximadamente 1,200 establecimientos de reciclaje a nivel nacional. Para obtener más información, diríjase a [mrmrecycling.com](http://mrmrecycling.com).

**2** Asociación con Gazelle, un líder en programas de canje de productos electrónicos, para ayudar a extender la vida útil del producto y ofrecer envíos convenientes y gratuitos para reciclar computadoras.

**3** Donaciones a la fundación Cristina Foundation, una organización sin fines de lucro que apoya la reutilización al ubicar equipos de computación donados en escuelas y organizaciones de todo el mundo.

TABS se asoció con la compañía de reciclaje Close the Loop, LLC para recolectar cartuchos de tinta, botellas de tóner y tambores. Estos componentes usados se reciclan posteriormente y se usan para fabricar otros productos útiles como el compuesto eLumber. Se han reciclado cerca de 90,000 libras de residuos desde el comienzo del programa a fines de 2008, todo con cero residuos a los vertederos y cero incineración.

### Administración de las sustancias químicas

La administración de las sustancias químicas es una fase crucial de la ecoeficiencia de los procesos. Estamos trabajando para reducir los productos químicos o sustituirlos por alternativas más seguras en el proceso de fabricación cuando sea posible.

Por ejemplo, Toshiba International Corporation cambió a una nueva formulación de pintura que necesita menos diluyente, produce menos emisiones de VOC y reduce las emisiones de xileno en un 43 %. Además, se instaló un nuevo oxidante térmico regenerativo para reemplazar una unidad con menor eficiencia energética, y un nuevo recubrimiento de resina para motores permitió que la compañía redujera a la mitad los ciclos de sumergido y horneado de los hornos de resina. Estos dos proyectos disminuyeron el consumo de resina en un 38 % y el consumo de gas natural en un 12 %.



## >>> ecoeficiencia de los productos

### Beneficios ambientales para los consumidores y la sociedad

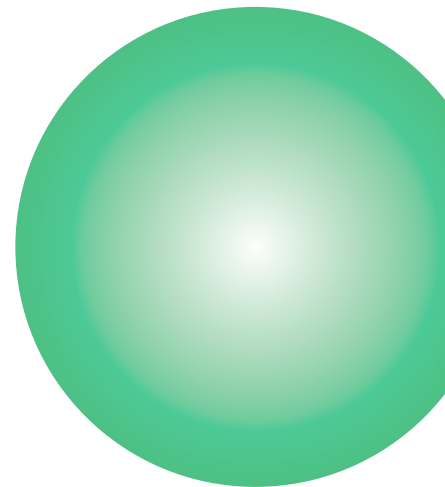
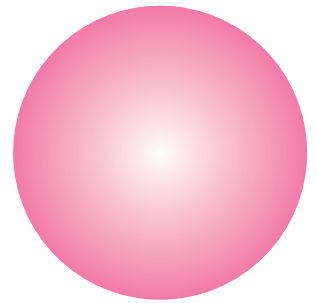
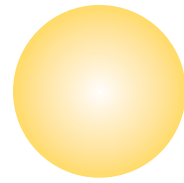
A través de sus productos, Toshiba demuestra su compromiso por mejorar el medio ambiente y mejorar la calidad de vida de sus clientes. La ecoeficiencia de los productos se refiere a las iniciativas orientadas a lograr el más alto nivel de desempeño ambiental en todas las categorías de productos.

Toshiba desarrolló estándares internos voluntarios a fin de medir cuán bien están diseñados nuestros productos para minimizar su impacto sobre el medio ambiente. Estos estándares están basados en varios criterios, que incluyen el consumo de energía, la reducción de los productos químicos y la utilización de materiales reciclados. Los productos que cumplen con los estándares se denominan productos con conciencia ambiental (Environmentally Conscious Products, ECP).

Los ECP están diseñados para minimizar su impacto sobre el medio ambiente a lo largo de todas las etapas del ciclo de vida, que incluyen la adquisición de materiales, la fabricación, la distribución, la utilización, la eliminación y el reciclaje. Los productos de Toshiba que alcanzan el más alto nivel de desempeño ambiental de la industria, cuando se comparan frente a los productos de nuestros competidores, se designan además como "Excelentes ECP".



IZQUIERDA: el sistema de ultrasonido Aplio™ MX de Toshiba está diseñado para minimizar su impacto sobre el medio ambiente a lo largo de su ciclo de vida. El Aplio™ MX tiene un bajo consumo de energía y es un 50 % más pequeño que unidades similares. La documentación electrónica y la opción de licencia de software del sistema ayudan a conservar valiosos recursos en la fabricación, la utilización diaria y al final de su vida útil cuando se desarma y se recicla. CENTRO: la bombilla LED PAR38 ofrece lo último en iluminación con certificación Energy Star® y ecológicamente responsable. Las bombillas LED duran hasta 40 veces más y utilizan hasta un 80 % menos de energía que una bombilla incandescente estándar. DERECHA: la Toshiba Portégé R835 está clasificada como Gold (Dorada), la mayor clasificación en estándares ambientales para computadoras portátiles con la Herramienta de evaluación ambiental para productos electrónicos (Electronic Product Environmental Assessment Tool, EPEAT). Todas las computadoras portátiles de Toshiba de los EE. UU. han recibido la clasificación Gold® (Dorada) de la EPEAT. La computadora portátil también tiene calificación Energy Star® y tiene la función eco utility™ de Toshiba que les permite a los usuarios personalizar la utilización de energía para un menor consumo.



## »» ecoeficiencia a través de la tecnología

Mitigar el cambio climático es un objetivo ambiental principal para Toshiba. La ecoeficiencia a través de la tecnología describe el enfoque de Toshiba para reducir las emisiones de dióxido de carbono y para proveer un suministro estable de energía a través de sus tecnologías con bajas emisiones de carbono, como la generación de energía hidroeléctrica, geotérmica y fotovoltaica. Aquí hay algunos ejemplos.

Los rotores de alto rendimiento de las turbinas a vapor de Toshiba se utilizaron para actualizar la central de energía Geysers en California, que tiene la mayor capacidad de generación de energía geotérmica del mundo. Como resultado, se mejoró la eficiencia del consumo de vapor en aproximadamente un 10 %.

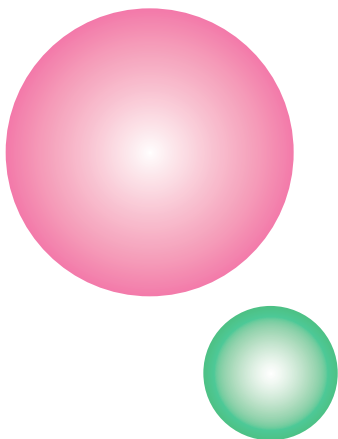
Recientemente, Toshiba ganó un contrato para fabricar e instalar seis turbinas de bomba de 312 MW y actualizar los generadores a motor de la central de energía hidroeléctrica de acumulación por bombeo de Ludington, Michigan. Actualmente, la central provee energía a 1.4 millones de personas, pero las actualizaciones aumentarán la eficiencia y la producción de la central para brindar servicios a 250,000 personas más.

### Transporte más limpio

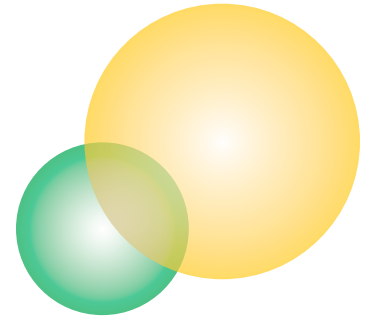
Toshiba recientemente expandió su capacidad de fabricación en su planta de Houston, Texas, para la producción de motores de alto rendimiento para vehículos híbridos eléctricos (HEV). En junio de 2010, Ford Motor Company le otorgó a Toshiba un contrato importante para fabricar motores para sus vehículos híbridos y sus vehículos híbridos eléctricos enchufables. Esta capacidad ampliada le permite a Toshiba aumentar su alcance dentro del mercado automotriz de los EE. UU. Con cada motor que fabrica para vehículos híbridos, Toshiba ayuda a alcanzar sus objetivos ambientales, reduciendo la huella de carbono de comunidades en toda Norteamérica.



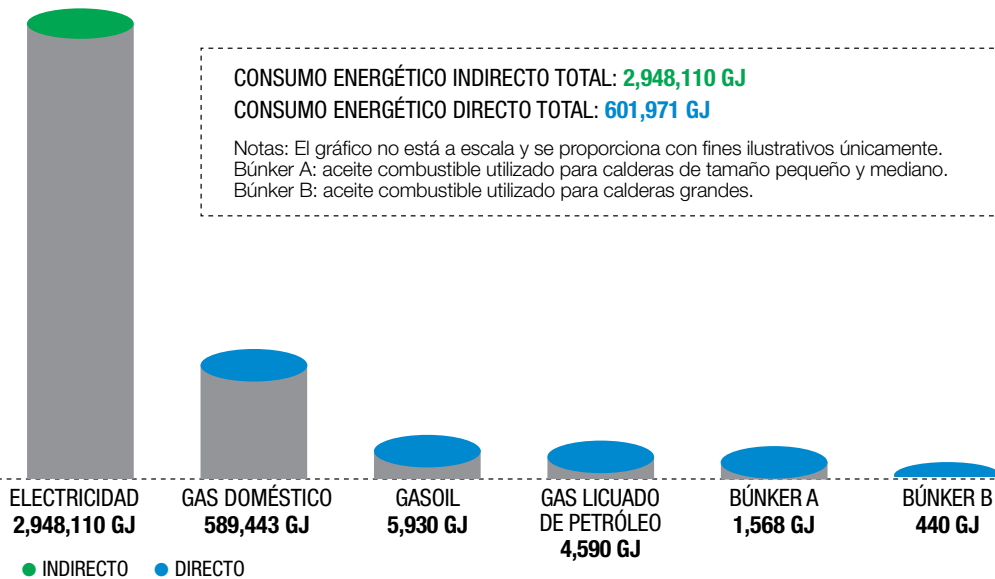
**Empleados de TIC** IZQUIERDA: inspeccionando el núcleo del estátor del motor. ARRIBA A LA DERECHA: armando una celda de voltaje mediana. ABAJO A LA DERECHA: probando variadores de velocidad.



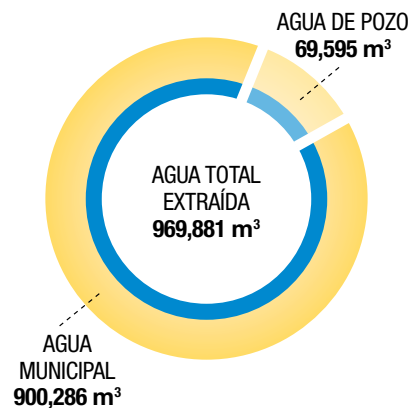
## >>> medición de nuestro impacto



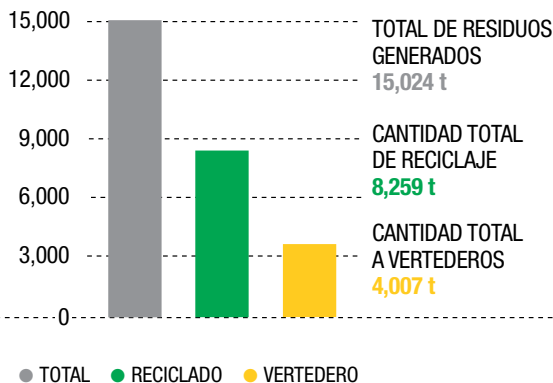
### consumo energético directo e indirecto



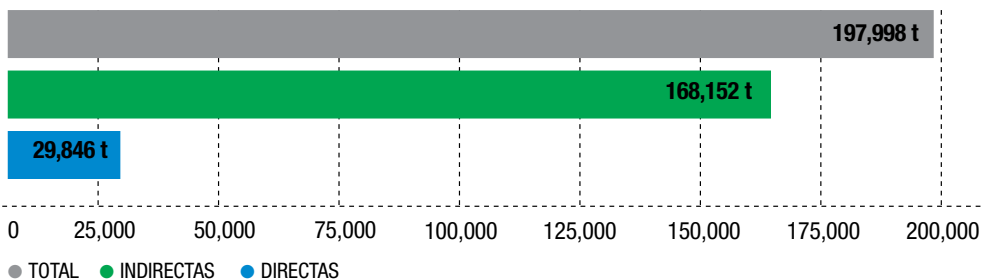
### agua extraída según la fuente



### residuos no peligrosos según el peso y la eliminación



### emisiones directas e indirectas de dióxido de carbono según el peso

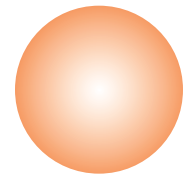


**Toshiba está trabajando para lograr su objetivo de buscar los más bajos niveles de impacto ambiental del mundo en cuanto a la fabricación.**

Los datos de los gráficos representan los negocios de Toshiba North America que obtuvieron e informaron datos ambientales para el año fiscal 2010. Continuaremos alentando una obtención de datos más completa por parte de nuestros negocios para incluirlos en informes futuros. Se pueden encontrar datos adicionales en Internet visitando: <http://www.toshiba.co.jp/env/en/company/region.htm>

Los datos ambientales presentados en el Informe de sostenibilidad de Norteamérica de 2011 son un subconjunto de los datos ambientales presentados en el Informe ambiental de Toshiba Group de 2011 verificados por Bureau Veritas Japan Co., Ltd.





## >>> responsabilidad social



ARRIBA: Bill Nye, The Science Guy (El Tipo de la Ciencia), con los ganadores de ExploraVision. CENTRO: una subasta para recaudar fondos para el tsunami japonés realizada por los empleados de TAMS. ABAJO: empleados de TAEC hacen trabajo voluntario plantando árboles para el Día de la Tierra.

En Toshiba Group, reconocemos el importante rol que tenemos a la hora de hacer frente a los desafíos sociales y ambientales de todo el mundo. Vemos como nuestra responsabilidad corporativa el hacer algo por las comunidades en la que operamos; es por eso que participamos en una amplia variedad de actividades corporativas y filantrópicas en toda Norteamérica, que incluyen:

- Socorro para desastres
- Programas educativos de ciencia y tecnología
- Ayudas económicas y becas educativas
- Eventos para plantar árboles
- Participación comunitaria

Para reforzar nuestro compromiso con la responsabilidad social, nombramos en 2004 a un coordinador de contribución social en cada compañía y centro comercial del grupo. A marzo de 2011, había más de 350 coordinadores en todo el mundo y más de 50 en el continente americano que fomentan activamente nuestras iniciativas y programas sociales. En el año fiscal 2010, Toshiba donó aproximadamente \$352.9 millones globalmente y \$4.7 millones por las compañías de Toshiba Group en Norteamérica.

### Socorro para desastres

#### INICIATIVAS DE SOCORRO POR EL TERREMOTO JAPONÉS

Tras el devastador terremoto de Japón, nuestros empleados de Norteamérica estaban profundamente preocupados por el bienestar del pueblo japonés y por los empleados de Toshiba con base en el exterior. Inmediatamente nos movilizamos para proporcionar ayuda y apoyo durante este momento difícil y complicado. A continuación, hay algunos ejemplos de cómo Toshiba North America ha contribuido con las iniciativas de socorro orientadas a asistir y reconstruir las comunidades víctimas del terremoto.

- Los empleados de Toshiba North America de los EE. UU. han recaudado más de \$125,000. Las compañías de Toshiba North America donaron más de \$85,000 en apoyo a las iniciativas de socorro por el terremoto de la Cruz Roja Americana en junio de 2011.
- Westinghouse donó \$1 millón a las iniciativas de socorro. La mayoría de las contribuciones fueron al Fondo por el terremoto de Japón y el tsunami del Pacífico de la Cruz Roja, y el resto fue para Tokai, una aldea donde están ubicadas las instalaciones de Nuclear Fuel Industries (NFI). Westinghouse es un propietario mayoritario de las instalaciones.

### Programa educativo de ciencia y tecnología

#### EXPLORAVISION

Debido a que la ciencia y la tecnología son dimensiones centrales de nuestros negocios globales, fomentar la educación en ciencias en nuestras escuelas ayuda a desarrollar futuros líderes de negocios. A través de nuestra alianza con la Asociación Nacional de Maestros de Ciencias (National Science Teachers Association, NSTA), hemos lanzado ExploraVision, una de las mayores competencias de ciencia del mundo desde el jardín de infantes hasta la escuela secundaria. Reflejando el fuerte compromiso de Toshiba de inspirar a los jóvenes en los campos de la ciencia, tecnología, ingeniería y matemática (STEM), el programa les da a los estudiantes la tarea de imaginar, investigar y explorar cómo se verá la tecnología actual en 20 años y la manera de convertir estas ideas innovadoras en realidad.

## >>> responsabilidad social

Desde su comienzo en 1992, han participado más de 287,000 estudiantes en los EE. UU. y Canadá y se han otorgado hasta \$240,000 en bonos de ahorro y productos Toshiba cada año.

### Ayudas económicas y becas educativas

#### TOSHIBA AMERICA FOUNDATION

Con el fin de contribuir al desarrollo de líderes tecnológicos para el futuro bien educados y altamente capacitados, establecimos Toshiba America Foundation (TAF), una organización sin fines de lucro que concede ayudas económicas para apoyar la educación en ciencias y matemática en los EE. UU. La fundación apunta a resaltar la importancia de la ciencia y la tecnología, y a despertar el interés en aumentar la educación y el descubrimiento en las ciencias mediante el financiamiento de proyectos científicos prácticos que exploran y abordan cuestiones del mundo real. Desde su comienzo en 1990, TAF ha otorgado ayudas económicas por un valor de \$10.2 millones. Para celebrar su vigésimo aniversario, TAF otorgó ayudas económicas "Green School Grants" a seis escuelas en Orange County, California, y a una escuela en Houston, Texas. Las ayudas económicas permitirán que las siete escuelas realicen actividades científicas destinadas a hacer a sus escuelas y comunidades sean más ecológicamente responsables.

#### PROGRAMA DE AYUDAS ECONÓMICAS PONIENDO A LOS PACIENTES EN PRIMER LUGAR DE AHRA

A través del programa de ayudas económicas Poniendo a los pacientes en primer lugar (Putting Patients First), Toshiba America Medical Systems, Inc. (TAMS) puede llevar a cabo su compromiso de mejorar la calidad de vida de todas las personas. El programa busca mejorar la atención y la seguridad del paciente en el diagnóstico por imágenes para niños y adultos. Las ayudas económicas financian programas, capacitaciones y seminarios en hospitales, centros de imagenología y redes de prestación integrada (Integrated Delivery Networks, IDN). Los programas de ayudas económicas ganadores son seleccionados por la AHRA sobre la base del mejoramiento de la atención al paciente y el desarrollo de mejores prácticas en imagenología en las áreas de tomografía computarizada, resonancia magnética, ultrasonido y radiografía. El programa provee seis ayudas económicas de hasta \$7,500 cada una para hospitales y centros de imagenología, y una ayuda económica adicional de hasta \$20,000 para una IDN.

#### FONDO ACHE PARA LA INNOVACIÓN EN EL LIDERAZGO EN SALUD

En un esfuerzo por poner continuamente a disposición de la comunidad de la atención de la salud mayores oportunidades educativas, TAMS patrocina el fondo del Colegio Americano de Ejecutivos de la Salud (American College of Healthcare Executives, ACHE) para la innovación en el liderazgo en salud. El fondo proporciona acceso al desarrollo en liderazgo a 60 ejecutivos de salud de nivel medio, equipándolos de esta forma con las herramientas para superar los desafíos financieros que actualmente enfrentan los hospitales.

#### TOSHIBA CLASSIC SCHOLARSHIP

Toshiba America Information Systems (TAIS) ha patrocinado la beca Toshiba Classic Scholarship durante los últimos 12 años. El fondo de becas ha otorgado más de 134 computadoras portátiles Toshiba valuadas en \$229,000 a estudiantes del último año en escuelas secundarias locales de Orange County. Este año, se les otorgó una computadora portátil Toshiba a cada uno de los 12 finalistas, y a dos de estos finalistas se les otorgó una beca de \$10,000 para su educación universitaria.



ARRIBA: el vicepresidente de Recursos Humanos de TANE felicitando a los ganadores de ExploraVision de Carolina del Norte. CENTRO: Mark Simons, presidente y director ejecutivo de TAIS, con los ganadores de las becas Toshiba Classic Scholarship. ABAJO: empleados de TCL participan plantando árboles.

## >>> responsabilidad social



ARRIBA: empleados de TIC ayudan en un evento para plantar árboles. ABAJO: empleados de TAI fotografiados con Yoshihide Fujii en un evento para plantar árboles en la Isla Randall en Nueva York.

### Eventos para plantar árboles

Toshiba Group se ha comprometido a plantar 1.5 millones de árboles en todo el mundo para el año 2025 en conmemoración del 150 aniversario de la compañía. Toshiba North America ha participado activamente para hacer que las comunidades locales sean más ecológicas con eventos para plantar árboles durante todo el año. En el continente americano se han plantado más de 100,000 árboles.

- Toshiba of Canada (TCL) ha donado 70 árboles y arbustos, incluido un arce japonés, para el Proyecto de techos ecológicos de Hugh Garner (Hugh Garner Green Roof Project), en asociación con el Fondo de caridad de la Federación de Cooperativas de Viviendas de Toronto (Co-Operative Housing Federation of Toronto, CHFT).
- Toshiba International Corp (TIC) celebró su 3.º Mes de Concientización Ambiental anual. Desde el año 2008, cerca de 130 voluntarios han plantado más de 100 especies nativas en Houston. TIC también realizó contribuciones por \$60,000 para Trees of Houston.
- Toshiba Electromex (TMX) alienta a los niños a desarrollar una apreciación por el medio ambiente. Los empleados visitaron jardines de infantes locales donde demostraron métodos para plantar árboles.
- El presidente de la Junta y director ejecutivo de Toshiba America, ejecutivos de MillionTreesNYC, Earth Day New York (Día de la Tierra Nueva York) y estudiantes de la escuela secundaria Xavier High School plantaron 40 árboles para conmemorar el 40 aniversario del Día de la Tierra.
- Los empleados de Westinghouse (WEC) plantaron 100 pinos y pusieron mantillo en el patio de recreo de un parque comunitario cercano a su sede central de Cranberry Township, Pennsylvania. Los árboles fueron donados como parte de la iniciativa de Westinghouse para plantar árboles “Imagina un futuro más ecológico” (N-Vision a Greener Future).

### Participación comunitaria

Para Toshiba, siempre ha sido una prioridad trabajar en las comunidades en las que operan nuestros negocios. Los empleados de Toshiba North America han donado su tiempo personal como voluntarios para ayudar a enriquecer las vidas de otras personas que viven en sus comunidades. Han aprovechado oportunidades para ayudar a las comunidades en toda Norteamérica, así como también en otras regiones.

### “DÍA DE SERVICIO” DE LOS EMPLEADOS

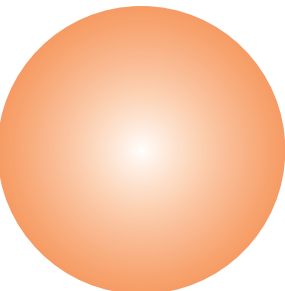
Los empleados de TAIS y Toshiba America Business Solutions (TABS) unieron sus fuerzas para participar en un “día de servicio” para celebrar el Día de la Tierra. Este segundo evento anual contó con programas de limpieza en tres lugares: la playa Ocean Institute Beach, la granja para la restauración de plantas nativas de Irvine Ranch Conservancy y el área protegida Guadalupe River Park Conservancy.

### ADOpte UNA CLASE

En los últimos años, TABS ha patrocinado una clase y un maestro en la escuela primaria Loara Elementary en Anaheim, California, para que participen en los programas educativos sobre el océano del Ocean Institute. El patrocinio les permite a estos estudiantes realizar una excursión al Ocean Institute y participar en un programa “práctico” de aprendizaje sobre las ciencias marinas. Los empleados de TABS acompañan a los estudiantes en sus viajes.

### TELETÓN JERRY LEWIS DE LA MDA

Toshiba fue uno de los “patrocinadores de la hora” en el teletón anual de la Asociación de Distrofia Muscular. Empleados de cuatro empresas de Toshiba —incluidas TABS, TAIS, TAMS y Toshiba America Electronic Components (TAEC)— pasaron su Día del Trabajo recibiendo donaciones telefónicas en vivo.



## >>> responsabilidad social

### **SUBASTA ANUAL DE HALLOWEEN**

Durante los últimos 25 años, los empleados de TAMS han participado en acciones comunitarias encabezadas por el Comité de Actividades de Toshiba (Activities Committee of Toshiba, ACT). A través de los eventos para recaudar fondos del ACT en 2010, los empleados donaron más de \$13,000, y realizaron también donaciones en especie para beneficiar a la Misión de Rescate de Orange County (Orange County Rescue Mission) y a los Servicios Sociales de Orange County (Orange County Social Services). El año pasado, el evento más grande de ACT del año, la subasta anual de Halloween, recaudó el dinero suficiente para ayudar a 83 niños y a 28 familias locales.

### **UNITED WAY**

Desde 2007, las contribuciones corporativas de TIC y las donaciones de sus empleados de casi \$150,000 han ayudado a apoyar a cinco agencias de United Way que operan en la comunidad. United Way of Greater Houston, en Houston (Texas), United Way of Chester County, en Chadds Ford (Pennsylvania), Mile High United Way, en Denver (Colorado), United Way of Greater Milwaukee, en Milwaukee (Wisconsin) y United Way of the Bay Area, en San Francisco (California).

### **POWER TO THE PEOPLE**

TAEC apoya a Power to the People, una organización con base popular que lleva energía solar a escuelas y establecimientos médicos en aldeas remotas de toda Nicaragua. Este año, se están preparando planes para instalar un sistema fotovoltaico (solar) en una escuela primaria, así como también una estación fotovoltaica de carga de baterías.

### **WESTINGHOUSE SCIENCE HONORS INSTITUTE**

El Westinghouse Science Honors Institute (WSHI) proporciona un foro para que estudiantes secundarios talentosos adquieran conocimiento de los últimos avances en ciencia y tecnología. Alrededor de 400 alumnos del penúltimo año de escuela secundaria de toda la zona oeste de Pennsylvania asistieron al instituto de este año. Se dictan diez clases desde octubre a febrero, los sábados a la mañana, sobre temas relacionados con la energía, el medio ambiente, la medicina y otros campos científicos. Los estudiantes también participan en proyectos en equipo y realizan una excursión para ver el reactor nuclear de investigación en la universidad Pennsylvania State University. Más de 14,000 estudiantes han asistido al WSHI en sus 55 años de historia.



ARRIBA: empleados de TAIS San Jose participaron en la actividad del área protegida Guadalupe River Park Conservancy. ABAJO: alrededor de 400 alumnos del penúltimo año de escuela secundaria de la zona oeste de Pennsylvania asistieron al WSHI.

#### **Ganadores del premio ASHITA 2010**

Westinghouse, TAIS y TABS fueron seleccionados para el premio global ASHITA de Toshiba Group, en reconocimiento por sus excepcionales contribuciones a la comunidad.

#### **“Día de Solidaridad” de los empleados**

Westinghouse organizó un día de solidaridad en el cual sus empleados participaron en actividades en tres organizaciones de la zona oeste de Pennsylvania: 4 Kids Early Learning Center, Mars Home for Youth y Victim Outreach Intervention Center (VOICE).

#### **Habitat For Humanity®**

Empleados de TABS y TAIS también unieron fuerzas para varios “días de construcción” de Habitat For Humanity. También contribuyeron fondos para ser patrocinadores de una “casa completa” para una de 27 casas nuevas en San Juan Capistrano, CA. Además, TAIS se ha comprometido a donar 150 computadoras portátiles para ubicarlas en casas de Habitat for Humanity durante un período de tres años.

## >>> nuestros empleados



ARRIBA: los empleados de TAIS y TABS se unen para donar su tiempo como voluntarios en la limpieza de una playa el Día de la Tierra. ABAJO: los ganadores de la beca YFU (Youth for Understanding); los hijos de los empleados de TAMS y TIC visitan el Museo de Ciencias de Toshiba en Japón.

Creemos que los empleados de las compañías de Toshiba Group en Norteamérica impulsan el éxito de nuestro negocio. Nuestra gente es nuestro recurso más valioso, y constantemente buscamos crear un entorno, tanto dentro de nuestras compañías como en las comunidades en las que operamos, que aliente a las personas a descubrir y alcanzar todo su potencial. Toshiba está comprometida a defender los derechos humanos. Esto significa que vamos más allá de los estándares internacionales sobre derechos humanos y laborales para crear un entorno laboral seguro, saludable y gratificante. Hacemos esto a través de los Estándares de conducta (Standards of Conduct, SOC) de Toshiba.

Toshiba Group ha desarrollado sus SOC para establecer pautas para todos los empleados alrededor del mundo. De tal manera, los empleados reciben capacitación de forma regular sobre los SOC de Toshiba. Además, como signatario del Pacto Mundial de las Naciones Unidas, luchamos para asegurar que haya derechos laborales fundamentales establecidos para los empleados que trabajan en todos nuestros negocios. También reconocemos la Declaración Universal de los Derechos Humanos de la ONU.

### Estándares de conducta de Toshiba Group

Los Estándares de conducta de Toshiba Group requieren la adhesión a todas las leyes y reglamentos pertinentes, el respeto por los derechos humanos fundamentales y la prohibición del tratamiento discriminatorio, el trabajo infantil y el trabajo forzoso. Requiere que se conceda respeto a diversos valores, a la individualidad y a la privacidad de las personas; prohíbe la conducta discriminatoria basada en la raza, la religión, el sexo, la nacionalidad, la discapacidad, la edad o la orientación sexual, y prohíbe el abuso físico, el acoso sexual, el abuso de poder y cualquier otra acción que ignore la dignidad y la individualidad de otros.

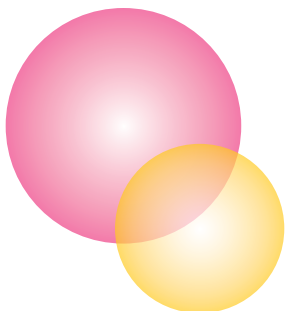
### Educación de los empleados

Proporcionar oportunidades educativas para nuestros empleados para que sobresalgan en sus carreras y crezcan profesionalmente es importante para todos nuestros negocios. Estas oportunidades están diseñadas para desarrollar más el conocimiento de los empleados en materias como servicio al cliente, ventas y comercialización, desarrollo profesional y habilidades de gestión, y concientización cultural y ambiental. Muchos empleados reciben anualmente alrededor de 20 a 40 horas de capacitación.

También creemos en fortalecer a nuestros empleados con conocimiento específico sobre la responsabilidad social corporativa (CSR). Nuestros empleados tienen acceso a educación todo el año a través de herramientas de aprendizaje por Internet sobre temas relacionados con la CSR, tales como derechos humanos, cuestiones ambientales, ética en ingeniería, protección de los derechos de propiedad intelectual y gestión de la seguridad de la información. También proporcionamos educación para empleados en diferentes puestos, que incluyen directores ejecutivos, gerentes de sección recientemente nombrados y empleados nuevos. Por ejemplo, cada año, los empleados de las compañías de Toshiba North America asisten a un seminario en vivo e interactivo sobre el cumplimiento legal que incluye capacitación contra la corrupción. Han participado más de mil empleados. Las compañías de Toshiba North America proporcionan capacitación contra el soborno que apoya la política sobre la Ley de Prácticas Corruptas en el Extranjero y Antisoborno (Anti-bribery And Foreign Corrupt Practices Act) de la compañía.

Los programas de desarrollo que se ofrecen incluyen:

- Toshiba Management Innovation Training, Toshiba International Corporation (TIC)
- Toshiba America Information Systems (TAIS) University
- Toshiba America Medical Systems (TAMS) Academy



## >>> nuestros empleados

La educación obligatoria para empleados en establecimientos de negocios particulares incluye lo siguiente:

- Estándares de conducta
- ISO 9001 y 14001
- Control de exportaciones
- Como evitar/prevenir el acoso en el lugar de trabajo

Para mantener nuestro compromiso de proporcionar a nuestros empleados y sus familias todas las oportunidades para alcanzar su máximo potencial, Toshiba North America apoya la educación continua mediante la asistencia para matrículas a través del Plan de reembolso educativo. El plan está diseñado para permitir que los empleados emprendan actividades educativas fuera de las horas de trabajo y para proporcionar asistencia financiera en apoyo a estos emprendimientos.

Toshiba North America también ofrece el programa estival anual de becas Youth for Understanding (YFU) para los hijos de los empleados. Esta beca les da la oportunidad de estudiar y permanecer en Japón a estudiantes de los EE. UU. que tienen entre 15 y 18 años de edad. Desde su comienzo en 1984, han estudiado en Japón un total de 68 estudiantes.

### Salud y seguridad de los empleados

La salud y la seguridad de nuestros empleados tienen mucha importancia. En mayo de 2009, durante la propagación del virus de la gripe H1N1, Toshiba North America lanzó una campaña de educación y concientización para toda la compañía. Comunicaciones a través de la Intranet y el correo electrónico incluyeron:

- Pasos detallados que los empleados deben tomar para minimizar cualquier brote potencial
- Enlaces directos a recursos informativos sobre la salud de los EE. UU. y el mundo
- Contactos para empleados para obtener información adicional en relación con la salud y los viajes

Además, se proporcionó información específicamente a los gerentes a fin de que la utilizaran para educar a sus empleados sobre la pandemia durante las sesiones de información sobre seguridad, reuniones de turno y otras discusiones. También se desarrollaron una serie de diapositivas/gráficos de "Evite la gripe" y se utilizaron en pantallas digitales y boletines informativos y cafeterías de oficinas en todas las compañías de Toshiba North America.

### Reconocimiento de empleados

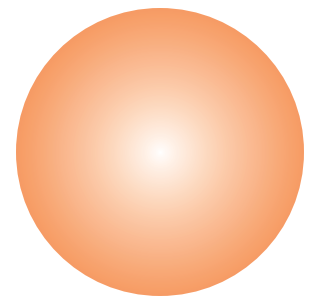
#### LOS GANADORES NORTEAMERICANOS DE LOS PREMIOS GLOBALES DE CSR

Diciembre es el mes de la CSR en Toshiba y se celebra en la Conferencia de CSR de Toshiba Group en Tokio. La conferencia les ofrece a los empleados la oportunidad de aprender y discutir sobre los programas y las iniciativas de CSR de la compañía. En la conferencia, se anunciaron los ganadores del premio a la contribución social de 2010, "ASHITA", "Environmental Award" (Premio Ambiental) y "Occupational Health and Safety Award" (Premio a la Salud y Seguridad Ocupacionales) de casi 2,000 participantes de todo el mundo y en todas las categorías.

TAI (Toshiba America, Inc.) recibió el premio Environmental Outstanding Performance Award (Premio al Desempeño Ambiental Sobresaliente) por las actividades del Día de la Tierra en Grand Central Terminal, Times Square y los eventos de reciclaje electrónico. TIC recibió la promoción del premio Special Award for Occupational Health and Safety o "OH&S" (Premio Especial a la Salud y Seguridad Ocupacional) por sus sistemas de gestión de OH&S y su desempeño en general durante los últimos tres años.



ARRIBA: empleados de WEC haciendo trabajo voluntario en el Día de la Tierra. ABAJO: el beneficiario de la beca ASHITA de TAIS y TABS en la Conferencia de CSR en Tokio.



## >>> índice de la gri

APLICACIÓN DE LA GRI DE NIVEL C: DECLARACIONES DE PERFIL			
Declaración de perfil	Descripción	Informado	Referencia cruzada/respuesta directa
<b>1. ESTRATEGIAS Y ANÁLISIS</b>			
1.1	Declaración del máximo responsable de la toma de decisiones de la organización.	Completamente	TNA pág. 2; CSR pág. 5
<b>2. PERFIL ORGANIZATIVO</b>			
2.1	Nombre de la organización.	Completamente	TNA pág. 1
2.2	Marcas, productos y/o servicios primarios.	Completamente	TNA pág. 4
2.3	Estructura operativa de la organización, que incluye las divisiones principales, las compañías operativas, las subsidiarias y las asociaciones conjuntas.	Completamente	TNA pág. 1, 4; TAR pág. 48
2.4	Ubicación de la sede central de la organización.	Completamente	TNA pág. 4; CSR pág. 3
2.5	Número de países en donde opera la organización y nombres de los países con operaciones importantes o que son específicamente relevantes para las cuestiones de sostenibilidad que se cubren en este informe.	Completamente	TNA pág. 1; CSR pág. 3
2.6	Naturaleza de la propiedad y forma jurídica.	Completamente	CSR pág. 3
2.7	Mercados que se atienden (incluidos el desglose geográfico, los sectores que se atienden y los tipos de clientes/beneficiarios).	Completamente	TNA pág.1; CSR pág. 3
2.8	Escala de la organización que emite el informe.	Completamente	TNA pág. 4; CSR pág. 3; Norteamérica Incluye Canadá y México.
2.9	Cambios considerables durante el período del informe en cuanto al tamaño, la estructura o la propiedad.	Completamente	TNA pág. 1; TAIS y TACP se unificaron en una única compañía operativa.
2.10	Premios recibidos en el período del informe.	Completamente	TNA pág. 8; CSR pág. 54
<b>3. PARÁMETROS DEL INFORME</b>			
3.1	Período del informe (p. ej.: año fiscal/calendario) para la información provista.	Completamente	TNA pág. 1
3.2	Fecha del informe previo más reciente (si hay alguno).	Completamente	Año fiscal 2009 (del 1 de abril de 2009 al 31 de marzo de 2010)
3.3	Ciclo de presentación de informes (anual, bienal, etc.).	Completamente	TNA pág. 1
3.4	Punto de contacto para preguntas con respecto al informe o a su contenido.	Completamente	Contratapa de TNA
3.5	Proceso para definir el contenido del informe.	Completamente	TNA pág. 1,6
3.6	Límite del informe (p. ej.: países, divisiones, subsidiarias, establecimientos alquilados, asociaciones conjuntas, proveedores). Consulte el Protocolo de límites de la GRI para obtener más ayuda.	Completamente	TNA pág. 1
3.7	Expresar cualquier limitación específica sobre el alcance o el límite del informe (consultar el principio de totalidad para ver la explicación del alcance).	Completamente	TNA pág. 1
3.8	Bases para presentar informes sobre asociaciones conjuntas, subsidiarias, establecimientos alquilados, operaciones tercerizadas y otras entidades que pueden afectar considerablemente la comparación de período a período y/o entre organizaciones.	Completamente	TNA pág. 1; TAR pág. 51; reunión de Relaciones con Inversores (Investors Relations, IR) cada junio; <a href="http://www.toshiba.co.jp/about/ir/index.htm">www.toshiba.co.jp/about/ir/index.htm</a>
3.10	Explicación del efecto de cualquier reformulación de la información provista en informes anteriores y las razones de dicha reformulación (p. ej.: fusiones/adquisiciones, cambio de años/períodos base, naturaleza del negocio, métodos de medición).	No	No hay reformulaciones
3.11	Cambios considerables en períodos de informes anteriores en cuanto al alcance, el límite o los métodos de medición aplicados en el informe.	Completamente	Primera vez que se informa utilizando el Marco de la GRI y primera vez que se incluye México.
3.12	Tabla que identifica la ubicación de las Declaraciones estándares en el informe.	Completamente	TNA pág. 20, 21
<b>4. COMPROMISO Y PARTICIPACIÓN DE GOBIERNO</b>			
4.1	La estructura de gobierno de la organización, incluidos los comités bajo el máximo órgano de gobierno responsables de tareas específicas, como el establecimiento de estrategias o la supervisión organizativa.	Completamente	TAR pág. 42-51; CSR pág. 23

Declaración de perfil	Descripción	Informado	Referencia cruzada/respuesta directa
4.2	Indicar si el presidente del máximo órgano de gobierno es también un director ejecutivo.	Completamente	TAR pág. 42-51
4.3	Para organizaciones que tienen una estructura directiva unitaria, exprese el número de miembros del máximo órgano de gobierno que son independientes y/o miembros no ejecutivos.	Completamente	TAR pág. 42-51
4.4	Mecanismos para que las partes interesadas y los empleados proporcionen recomendaciones o dirección al máximo órgano de gobierno.	Completamente	Contratapa de TNA, TAR pág. 63
4.14	Lista de los grupos de interés comprometidos por la organización.	Completamente	TNA pág. 6
4.15	Bases para la identificación y selección de las partes interesadas con las cuales comprometerse.	Completamente	Al preparar este informe sobre la gestión de la CSR y la gestión ambiental se siguió el proceso recomendado por la GRI.
<b>INDICADORES DE DESEMPEÑO: ECONÓMICO</b>			
EC1	Valor económico directo generado y distribuido, incluidas las ganancias, los costos operativos, la compensación de los empleados, las donaciones y otras inversiones comunitarias, ganancias acumuladas y pagos a proveedores de capital y gobiernos.	Completamente	TNA pág. 1; TAR pág. 53-62
<b>AMBIENTAL</b>			
EN3	Consumo directo de energía según la fuente primaria de energía.	Completamente	TNA pág. 13; <a href="http://www.toshiba.co.jp/env/en/company/region.htm">http://www.toshiba.co.jp/env/en/company/region.htm</a>
EN4	Consumo indirecto de energía según la fuente primaria.	Completamente	TNA pág. 13; <a href="http://www.toshiba.co.jp/env/en/company/region.htm">http://www.toshiba.co.jp/env/en/company/region.htm</a>
EN8	Extracción total de agua según la fuente.	Completamente	TNA pág. 13; <a href="http://www.toshiba.co.jp/env/en/company/region.htm">http://www.toshiba.co.jp/env/en/company/region.htm</a> Los negocios de Toshiba North America miden e informan el agua que se extrae del suministro de agua municipal. En el año fiscal 2010, dos compañías de Toshiba informaron la extracción de agua de pozo (del suelo). Toshiba está comprometida a identificar y capturar datos sobre todas las fuentes del agua extraída para informes futuros.
EN16	Emissiones totales directas e indirectas de gases de efecto invernadero según el peso.	Completamente	TNA pág. 13; <a href="http://www.toshiba.co.jp/env/en/company/region.htm">http://www.toshiba.co.jp/env/en/company/region.htm</a> Negocios de Toshiba en Norteamérica informan sobre el consumo directo e indirecto de energía. Estos datos se convierten a emisiones de dióxido de carbono por peso.
<b>SOCIAL: DERECHOS HUMANOS</b>			
HR5	Operaciones y proveedores importantes identificados donde podría violarse el derecho de ejercer la libertad de asociación y de realizar negociaciones colectivas, o donde tales derechos corren un riesgo considerable, y las acciones realizadas para apoyar esos derechos.	Completamente	TNA pág. 2, 18; CSR pág. 13, 22, 25; <a href="http://www.toshiba.co.jp/csr/en/policy/ungc.htm">http://www.toshiba.co.jp/csr/en/policy/ungc.htm</a>
HR6	Operaciones y proveedores importantes identificados como que presentan un riesgo considerable de incidentes de trabajo infantil, y medidas tomadas para contribuir con la abolición efectiva del trabajo infantil.	Completamente	TNA pág. 2, 18; CSR pág. 13, 22; <a href="http://www.toshiba.co.jp/csr/en/policy/ungc.htm">http://www.toshiba.co.jp/csr/en/policy/ungc.htm</a>
HR7	Operaciones y proveedores importantes identificados como que presentan un riesgo considerable de incidentes de trabajo forzoso u obligatorio, y medidas para contribuir con la eliminación de todas las formas de trabajo forzoso u obligatorio.	Completamente	TNA pág. 2, 18; CSR pág. 13, 22; <a href="http://www.toshiba.co.jp/csr/en/policy/ungc.htm">http://www.toshiba.co.jp/csr/en/policy/ungc.htm</a>
<b>SOCIAL: PRÁCTICAS LABORALES Y TRABAJO DECENTE</b>			
LA8	Programas educativos, de capacitación, de asesoramiento, de prevención y de control de riesgos establecidos para asistir a los miembros de la fuerza laboral, sus familias o los miembros de la comunidad en cuanto a enfermedades graves.	Completamente	TNA pág. 18, 19
LA10	Promedio de horas de capacitación por año, por empleado, según la categoría de empleado.	Completamente	TNA pág. 18
<b>SOCIAL: RESPONSABILIDAD DEL PRODUCTO</b>			
SO3	Porcentaje de empleados capacitados en las políticas y procedimientos de la compañía contra la corrupción.	Completamente	TNA pág. 18
PR3	Tipo de información sobre productos y servicios requerida por los procedimientos, y porcentaje de productos y servicios importantes sujetos a tales requisitos de información.	Completamente	TNA pág. 9, 11 El etiquetado de los productos de consumo incluye Energy Star y EPEAT®
<b>ÍNDICE</b> TNA: Informe de sostenibilidad de Toshiba North America de 2011 CSR: Informe de CSR de 2011 de Toshiba Group TAR: Informe anual de 2011 de Toshiba Corporation		El Índice de contenidos G3 incluido en este informe detalla los indicadores de desempeño que se han informado completamente. Se puede encontrar una lista completa de todos los indicadores de la GRI en Internet: <a href="http://www.toshiba.com/csr/gri-index.jsp">www.toshiba.com/csr/gri-index.jsp</a> .	



**NORTEAMÉRICA | INFORME DE SOSTENIBILIDAD 2011**  
**Comprometidos con la gente, comprometidos con el futuro. TOSHIBA**

**Toshiba America, Inc.**

1251 Avenue of the Americas Suite 4110  
New York, NY 10020

**CONTACTOS**

**csr@tai.toshiba.com**

(para consultas relacionadas con Toshiba en Norteamérica)

URL: **<http://www.toshiba.co.jp/csr/en/contact/>**

(para consultas generales sobre responsabilidad social corporativa  
[Corporate Social Responsibility, CSR] relacionadas con Toshiba Group)

Este Informe de sostenibilidad está disponible en los sitios web de Toshiba

**<http://www.toshiba.com/csr>**

**<http://www.toshiba.co.jp/csr/en>**

La producción e impresión del Informe de sostenibilidad 2011  
de Toshiba North America refleja las siguientes consideraciones:

**PAPEL**

**Utilización de papel certificado por el Consejo de Manejo Forestal (FSC)**

Se utiliza papel certificado por el Consejo de Manejo Forestal (Forest Stewardship Council, FSC), el cual se hace con madera de bosques certificados por el FSC.

**IMPRESIÓN**

**Impresión sin agua**

Se adopta la impresión sin agua, un proceso de impresión que elimina la utilización de agua, aprovechando las características de las planchas de impresión realizadas con material repelente de tinta.

**Tintas sin compuestos orgánicos volátiles (VOC)**

Se utiliza tinta 100% vegetal que no contiene compuestos orgánicos volátiles (Volatile Organic Compounds, VOC).

